



VetLINK – moduł MAPA

Instrukcja obsługi Użytkownika

Spis treści

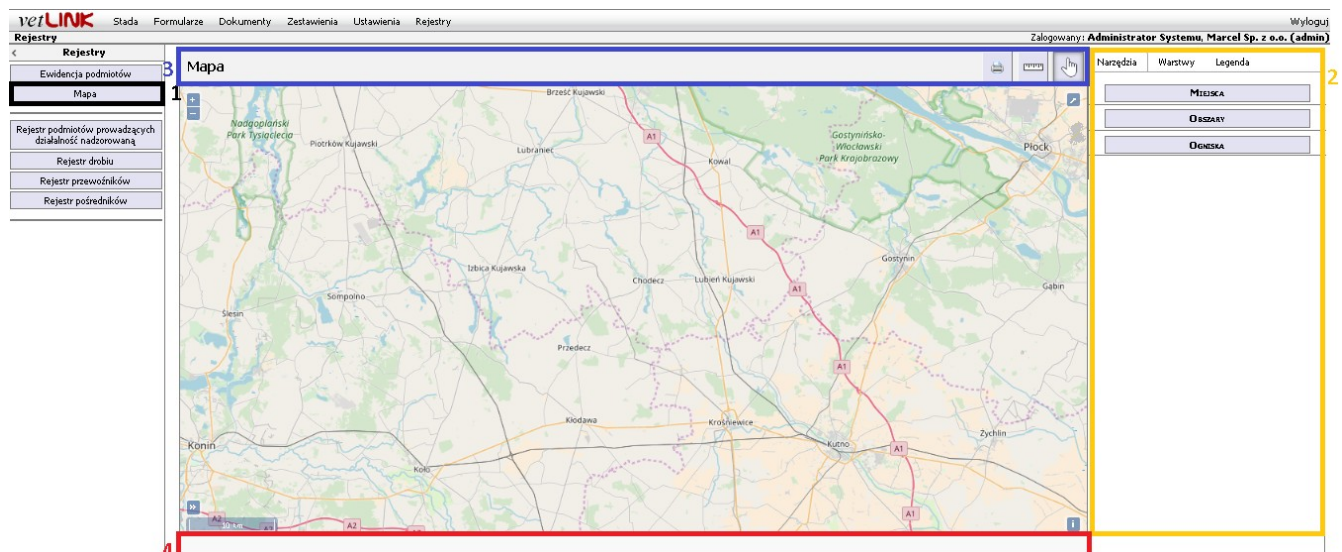
Wstęp.....	1
Przeglądanie i filtrowanie danych.....	3
Dodawanie nowych obiektów.....	3
Dodawanie ogniska.....	3
Dodawanie obszaru.....	4
Usuwanie ognisk i obszarów.....	5

Wstęp

Moduł **Mapa** dostępny jest w programie **vetLINK** poprzez wybranie zakładki **Rejestry**, a następnie kliknięcie przycisku **Mapa** na lewym, bocznym panelu (rysunek: czarna ramka nr 1).

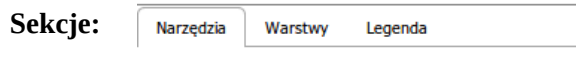
Moduł **Mapa** pozwala na przeglądanie oraz edycję danych kartograficznych, obsługę ognisk oraz obszarów zapowietrzonych i zagrożonych. Na mapie wyświetlić można wszystkie działalności i stada, które obejmuje **vetLINK**, w tym moduł **Rejestry**, pod warunkiem że mają one w programie uzupełnione współrzędne geograficzne.

Okno modułu map podzielone jest według konwencji opisanej na poniżej:



Prawy panel ekranu mapy

Prawy panel (rysunek: żółta ramka nr 2) zawiera trzy sekcje: **Narzędzia**, **Warstwy**, oraz **Legenda**. Poruszanie się między wymienionymi sekcjami jest możliwe poprzez wybór odpowiedniej zakładki (przedstawionej na ilustracji poniżej).



Sekcja **Narzędzia** pozwala na wybór działania z wykorzystaniem mapy. Wszystkie narzędzia są podzielone wg trzech grup kontekstowych:

- **Miejsca** to grupa związana z wszystkimi obiektami punktowymi znajdującymi się na mapie (stada i działalności). **Obszary** to grupa związana z obiektami przedstawiającymi na mapie zasięg obszaru zapowietrzonego lub zagrożonego. Trzecia grupa, zatytułowana **Ogniska** dotyczy ognisk zwalczania chorób zakaźnych.



Naciśnięcie w sekcji **Narzędzia** w wybraną belkę narzędziową **Obszarów** lub **Ognisk** rozwija okno filtrów.

- Sekcja **Warstwy** zawiera informację o aktualnie wyświetlonych danych na mapie. W tej części można modyfikować co ma zostać wyświetlone na mapie (kontur obszarów, granice województw, powiatów, miejscowości, gmin, obwodów łowieckich), a także dokonać wyboru podkładu mapowego.
- Sekcja **Legenda** zawiera legendę mapy, objaśniającą znaczenie symboli graficznych zastosowanych na mapie.

Górny panel ekranu mapy

Górny panel (rysunek: niebieska ramka nr 3) służy jako menu główne. Są na nim wyświetlone narzędzia mapy oraz nagłówek informujący w której części aplikacji znajduje się Użytkownik. Stałymi elementami na tym pasku jest są ikony:



Ikona *drukarki* – pozwala wydrukować dany widok mapy.

Ikona *linijki* - pozwala zmierzyć odległości na mapie. Po wybraniu ikony, należy wskazać kursorem na mapie punkty, pomiędzy którymi ma być zmierzona odległość. Można zmierzyć linie łamane, przy czym zakończenie mierzenia danego odcinka następuje po dwukrotnym kliknięciu w ostatni mierzony punkt.

Ikona *wskazującego palca* - pozwala przejść do trybu wskazywania obiektów na mapie (np. działalności, stad, ognisk, obszarów).

Dolny panel ekranu mapy

Dolny panel (rysunek: czerwona ramka nr 4), zatytułowany **Pokaż listy**, służy do wyświetlania list obiektów przedstawionych w danym momencie na mapie (np. obszary, ogniska, działalności, stada, punkty przecięć dróg). Po kliknięciu, rozwijają się listy, podzielone na odpowiednie zakładki. Kliknięcie w pozycję z listy powoduje podświetlenie się danego obiektu na mapie. Zawartość każdej tabeli można również wyeksportować do Excela (format csv) poprzez kliknięcie przycisku **Eksportuj do Excela**.

Przeglądanie i filtrowanie danych

Dane wyświetlane na mapie można filtrować korzystając z filtrów znajdujących się w menu **Narzędzia**. Filtry są dostępne dla każdej grupy tj.: miejsc, obszarów i ognisk. Kliknięcie w przycisk danej grupy narzędziowej rozwija odpowiednie okno filtrów.

Dodawanie nowych obiektów

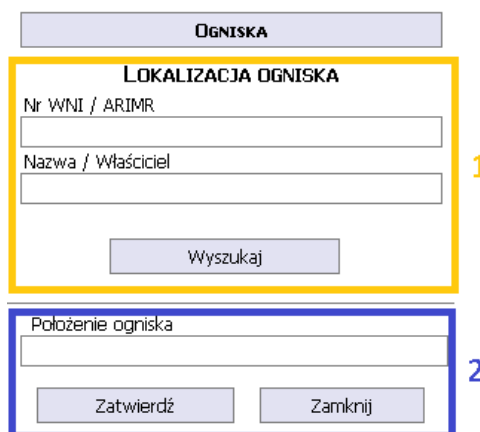
Istnieje kilka sposobów wyznaczania na mapie ognisk chorób zakaźnych oraz obszarów. Proszę przeczytać uważnie poniższe punkty dotyczące dodawania ogniska oraz dodawania obszaru.

Dodawanie ogniska

Nowe ognisko można wyznaczyć się poprzez kliknięcie linka **Dodaj nowe ognisko** widocznego po kliknięciu belki **Ogniska** (przedstawiony na poniższej ilustracji):



Okno dodawania ogniska składa się z dwóch części: wyszukiwarki działalności (*żółta ramka nr 1*) oraz okna służącego wprowadzaniu jako ognisko dowolnego punktu na mapie (*granatowa ramka nr 2*):



The image shows a dialog box titled "OGNISKA". It is divided into two main sections. The top section, highlighted with a yellow border and labeled "1", is titled "LOKALIZACJA OGNISKA" and contains two input fields: "Nr WNI / ARIMR" and "Nazwa / Właściciel", followed by a "Wyszukaj" button. The bottom section, highlighted with a blue border and labeled "2", is titled "Położenie ogniska" and contains a large input field for coordinates, with "Zatwierdź" and "Zamknij" buttons below it.

Podstawową metodą dodawania ogniska jest wyznaczenie ogniska w istniejącej już działalności. W tym celu należy w oknie dodawania ogniska wyszukać działalność po nazwie lub numerze identyfikacyjnym (*żółta ramka nr 1*). Po wpisaniu danych i wciśnięciu przycisku **Wyszukaj**, na mapie zostanie wyświetlona lista wyników spełniających podane kryteria. Należy kliknąć na mapie punkt odpowiadający żądanej działalności (pamiętając aby zaznaczyć wcześniej na górnym panelu ikonkę wskazującego palca). Po kliknięciu pojawi się chmurka z danymi działalności. W chmurce znajduje się link – **Wyznacz jako ognisko**. Należy kliknąć w ten link. Po kliknięciu w prawym panelu wyświetli się okno nowego ogniska, wypełnione wstępnie danymi działalności / stada wraz z danymi GIS. Po uzupełnieniu danych ogniska należy kliknąć **Zatwierdź**, co pozwoli w późniejszym czasie dodać obszar wybierając dane ognisko z listy. Drugą opcją jest kliknięcie w oknie ogniska linka **Dodaj obszar zwalczania**, co przekieruje bezpośrednio do okna dodawania obszaru. Okno dodawania obszaru wypełniamy zgodnie z polami wyświetlonymi na ekranie.

Alternatywną ścieżką jest wyznaczenie ogniska nie związanego z działalnością (kiedy np. na obszarze leśnym zostaje znalezione martwe zwierzę). W tym celu należy wskazać położenie ogniska (*granatowa ramka nr 2*). Można to zrobić poprzez wypełnienie pola **Położenie ogniska** współrzędnymi lub poprzez kliknięcie

punktu na mapie (w celu uniknięcia pomyłki, polecana jest druga opcja). Po wskazaniu punktu należy kliknąć przycisk **Zatwierdź** i przejść do następnego okna, w którym wypełnić należy dane ogniska, na koniec je zatwierdzając.

Kliknięcie przycisku **Zamknij** w dowolnym momencie spowoduje utratę wprowadzonych zmian i przejście do głównego menu **Narzędzia**.

Dodanie ogniska nastąpić może również w module **Rejestry / Ewidencja podmiotów**, podczas edycji danych działalności lub stada. Jeżeli wypełnione jest pole współrzędnych geograficznych działalności/stada, pod spodem pojawia się link **Wyznacz jako ognisko zwalczania choroby zakaźnej**. Kliknięcie w niego spowoduje automatyczne przejście do modułu Map oraz otwarcie okna ogniska, które należy wypełnić.

Dodawanie obszaru

Nowy obszar dodaje się poprzez kliknięcie linka **Dodaj nowy obszar** widocznego po kliknięciu belki **Obszary** (przedstawiony na poniższej ilustracji):



Po kliknięciu linka wyświetla się okno dodawania obszaru, które należy wypełnić.

Dodawanie obszaru zapowietrzonego

Dodawanie obszaru zapowietrzonego jest możliwe na kilka sposobów. Zalecany jest sposób opisany w punkcie **Dodawanie obszaru zwalczania w oknie ogniska**. Poniższa ścieżka jest jednak komplementarna względem zalecanej.

W oknie dodawania obszaru wybieramy rodzaj dodawanego obszaru. Obszar zapowietrzony należy powiązać z istniejącym ogniskiem zwalczania choroby zakaźnej. W tym celu w polu **Wybierz ognisko** należy wybrać z listy wcześniej utworzone ognisko. Po wybraniu ogniska należy kliknąć przycisk **Dalej**.



Następnie należy wypełnić dane związane z obszarem, i narysować granice obszaru na mapie.

W trakcie tworzenia obszaru, w oknie mapy, na górnym pasku pojawiają się trzy dodatkowe ikony:



Pierwsza służy do wyznaczenia przecięć granic rysowanego obszaru z drogami, druga służy do wyszukania wszystkich działalności i stad znajdujących się wewnątrz edytowanego obszaru, trzecia służy do wyświetlenia miejscowości w edytowanym obszarze.

Dodatkowo, na prawym panelu widoczne jest okno wyboru zwierząt, które pozwala wyświetlić na mapie w danym obszarze obiekty dotyczące wyłącznie wybranych zwierząt. Po wybraniu zwierzęcia należy zatwierdzić wybór poprzez kliknięcie w ikonę lupy z domem (ikona nr 2).

Uwaga: wyświetlone działalności i stada rozróżnione są kolorami – działalności zaznaczone są kolorem różowym, stada – zielonym.

Zatwierdzenie okna obszaru spowoduje zapis obszaru. Kliknięcie przycisku **Zamknij** w dowolnym momencie spowoduje utratę wprowadzonych zmian i przejście do głównego menu **Narzędzia**.

Dodanie obszaru zagrożonego

Dodanie obszaru zagrożonego wykonuje się analogicznie do obszaru zapowietrzonego.

Dodawanie dowolnego obszaru

Dowolny obszar jest to wielobok reprezentujący na mapie dowolne zjawisko. (Może być wykorzystany w codziennej pracy do wyznaczenia np. obszaru kontroli działalności, czy rzutu szczepionek).

W celu dodania dowolnego obszaru należy wpisać nazwę obszaru, można dodać słowny opis granic obszaru. Następnie na mapie należy narysować pożądany obszar oraz go zatwierdzić.

Dodawanie obszaru zwalczania w oknie ogniska

Polecana ścieżką dodawania obszarów zwalczania tzn.: obszaru zapowietrzonego i zagrożonego jest dodanie obszaru zwalczania do istniejącego ogniska. W tym celu należy zlokalizować lub utworzyć ognisko będące przedmiotem naszego zainteresowania. Następnie, w prawym panelu, w oknie ogniska należy kliknąć link **Dodaj obszar zwalczania** (przedstawione na poniższej ilustracji). Następnie należy wypełnić okno, zatwierdzić i kierować się poleceniami wyświetlanymi w kolejnych oknach.

OGNISKA

DANE OGNISKA

LOKALIZACJA OGNISKA

Nazwa ogniska

Data rozpoczęcia
2018-01-31

Data zakończenia

Dotyczy chorób

Dotyczy zwierząt

[Dodaj obszar zwalczania](#)

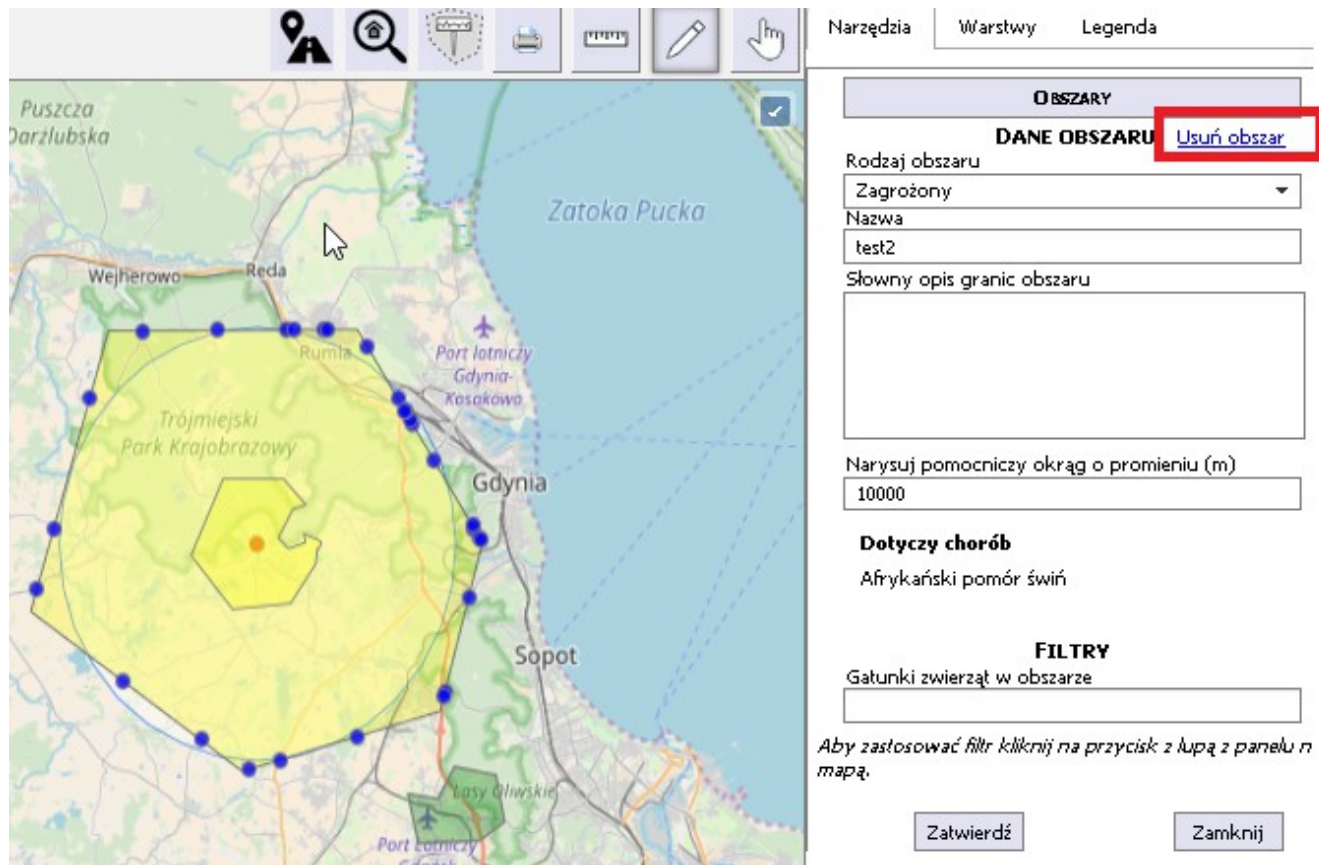
Usuwanie ognisk i obszarów

Zasada usuwania jest następująca: w przypadku ogniska, wokół którego wyznaczony jest obszar lub obszary, należy usuwać obiekty, tzw. „od końca”, czyli najpierw należy usunąć obszar zagrożony, następnie zapowietrzony, a na końcu same ognisko.

W celu usunięcia obszaru, należy najpierw go edytować. W tym celu należy kliknąć w belkę **Obszary**, następnie kliknąć myszką dany obszar na mapie, a następnie w wyświetlonym „dymku” informacyjnym kliknąć **Edytuj**.



Po wyedytowaniu obszaru, w prawym, górnym rogu ekranu pojawi się link „Usun obszar”. Należy go kliknąć, wówczas system zapyta, czy na pewno Użytkownik chce usunąć dany obszar. Należy potwierdzić usunięcie.



Jeżeli wyznaczone były dwa obszary – zapowietrzony i zagrożony, to po usunięciu zagrożonego, należy usunąć w ten sam sposób obszar zapowietrzony.

Na koniec można usunąć ognisko. W tym celu należy kliknąć belkę **Ogniska**, a następnie na mapie kliknąć dane ognisko. Następnie w wyświetlonym „dymku” informacyjnym kliknąć **Edytuj**.



Po wyedytowaniu ogniska, w prawym, górnym rogu ekranu pojawi się link „Usun ognisko”. Należy go kliknąć, wówczas system zapyta, czy na pewno Użytkownik chce usunąć dane ognisko. Należy potwierdzić usunięcie.